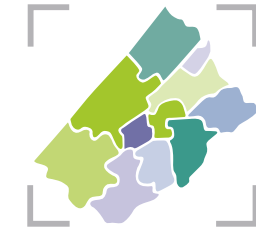




Regiovisie Aanpak huiselijk geweld Haaglanden 2019 – 2022

# Geweldscirkel doorbreken met nieuwe aanpak huiselijk geweld



Regiovisie Aanpak  
Huiselijk Geweld  
Haaglanden



UITVOERINGSPROGRAMMA JULI 2021



## Inhoud

|  |    |  |    |
|--|----|--|----|
| Inleiding                              | 3  | 6. (Keten) Samenwerking                              | 14 |
| Leeswijzer                             | 4  | Wat gaan we doen                                     | 14 |
| 1. Waar gaat het over?                 | 5  | 7. Interventies                                      | 16 |
| 1.1 Coördineren en Samenbrengen        | 5  | Wat gaan we doen                                     | 16 |
| 1.2 Veel eigen inzet: maar samen leren | 5  | 8. Overzicht planning ontwikkelsporen                | 18 |
| 1.3 Lerende keten                      | 6  | 9. Financiële paragraaf ontwikkelsporen              | 19 |
| 1.4 De beweging                        | 7  | Toelichting baten                                    | 19 |
| 1.5 Hulp op maat                       | 8  | Toelichting lasten                                   | 19 |
| 1.6 Kernboodschap                      | 8  | Bijlage 1 Definities en resultaten uit de regiovisie | 21 |
| 2. Preventie                           | 9  | Preventie  | 21 |
| Wat gaan we doen                       | 9  | Vroegsignalering                                     | 21 |
| 3. Vroegsignalering                    | 10 | Advies en melden                                     | 22 |
| Wat gaan we doen                       | 10 | Monitoring   | 22 |
| 4. Advies en melden                    | 11 | Ketensamenwerking                                    | 23 |
| Wat gaan we doen                       | 11 | Interventies   | 23 |
| 5. Monitoring                          | 13 | Bijlage 2 Infographic november 2020                  | 25 |
| Wat gaan we doen                       | 13 | Contact  | 26 |



## Inleiding

Voor u ligt het uitvoeringsprogramma dat hoort bij de Regiovisie huiselijk geweld en kindermishandeling 2019 – 2022. In het uitvoeringsprogramma beschrijven we globaal hoe we in de komende twee jaar de doelen uit de visie willen behalen. Dit doet het programmateam in afstemming met de regiogemeenten en ketenpartners.

Het programmateam is van toegevoegde waarde bovenop de going concern van uitvoeringsorganisaties in hun opdracht in de aanpak van huiselijk geweld.

### De doelstelling van de regiovisie is:

**In de regio Haaglanden wordt huiselijk geweld zoveel mogelijk voorkomen, zo snel mogelijk herkend, erkend en behandeld, waardoor de veiligheid duurzaam wordt geborgd.**

De focus ligt de komende jaren op preventie, het aanpakken van de oorzaken van geweld en de risicofactoren om daarmee het geweld duurzaam te stoppen. Partnerschap in samenwerking is een belangrijke voorwaarde voor een effectieve aanpak.

De uitgangspunten die we binnen het programma hanteren nemen we over uit het recent verschenen onderzoek van het Verweij Jonker Instituut “Kan huiselijk geweld en kindermishandeling echt stoppen? Een kwestie van een lange adem”.

In dit onderzoek worden 7 uitgangspunten genoemd die goed aansluiten bij de doelstellingen van de regiovisie:

1. Geef hulp gericht op het stoppen van geweld.
2. Veiligheid is de verantwoordelijkheid van iedereen
3. Geef hulp op maat voor ieder probleem
4. Geef ieder gezinslid hulp op maat
5. Zorg voor een gezamenlijk plan en een regisseur
6. Hou vol, hou lang vol
7. Betrek het sociale netwerk

In de regiovisie staan ontwikkelopgaven bij de 6 pijlers genoemd. Wat we gaan doen in deze opgaven beschrijven we in dit document.

Het gaat om:

1. Preventie
2. Vroegsignalering
3. Advies en melden
4. Interventie
5. Monitoring
6. Ketensamenwerking



---

De regiovisie is nadrukkelijk niet alleen van de (centrum)gemeenten, maar ook van de ketenpartners die binnen de aanpak huiselijk geweld en kindermishandeling een rol hebben. De ketenpartners en de regiogemeenten hebben in het voorjaar van 2021 in vier bijeenkomsten meegedacht en input geleverd over wat er in dit uitvoeringsprogramma is beschreven.

## Leeswijzer

In hoofdstuk 1 beschrijven we de overkoepelende opdracht van het programmateam binnen het programma. In de daaropvolgende hoofdstukken beschrijven we de verschillende ontwikkelopgaven en geven we aan welke rol het programmateam heeft en wat we verwachten van de gemeenten en (keten) partners.

In de regiovisie, waar dit uitvoeringsprogramma op is gebaseerd, staan definities en te behalen resultaten per ontwikkelopgave. Deze zijn verzameld in bijlage 1 om overlap in tekst van beide documenten te voorkomen.



## 1. Waar gaat het over?

De regiovisie richt zich op de opgaven binnen de 6 pijlers uit de inleiding. Deze zijn samengebracht tot 4 pijlers in de infographic (bijlage 2) tot de pijlers preventie & vroegsignalering, advies en melden, monitoring & ketensamenwerking en interventies. In vier drukbezochte bijeenkomsten is samen met ketenpartners per pijler gekeken waar de aandacht moet liggen de komende periode.

Dit hoofdstuk beschrijft de overkoepelende opdracht aan het programmateam.

### 1.1 Coördineren en Samenbrengen

Binnen het werkveld rondom de aanpak van huiselijk geweld en kindermishandeling is een aantal verschillende organisaties actief. Gemeenten zijn vaak opdrachtgevers voor organisaties in de keten.

Binnen de keten kennen we een groot aantal organisaties, zoals Veilig Thuis Haaglanden, Perspektief, het Zorg- en Veiligheidshuis Haaglanden, Jeugdbescherming West, de lokale teams, etc. Elk van deze organisaties heeft zijn of haar eigen opdracht binnen de aanpak huiselijk geweld. Het gaat onder andere om het opleggen van een tijdelijk huisverbod, opvang bieden binnen de vrouwen- en gezinsopvang, begeleiding van slachtoffers en plegers, tegengaan van schadelijke praktijken, voorkomen van financieel misbruik van ouderen.

Binnen de verschillende organisaties werken mensen in hele diverse functies. Er zijn medewerkers die meer 'op afstand' werken, zoals beleidsmedewerkers en coördinatoren en er zijn medewerkers die in de uitvoering in direct contact met de betrokken inwoners werken. Dit geldt zowel voor gemeenten als andere organisaties in de keten.

Voor het bespreken van de voortgang en vraagstukken rondom huiselijk geweld worden er diverse bestuurlijke overleggen georganiseerd met wethouders Jeugd en WMO van de 9 Haaglanden gemeenten.

### 1.2 Veel eigen inzet: maar samen leren

Gemeenten en partners in de keten kennen een grote uitdaging in dit uitvoeringsprogramma. Het vraagt veel van medewerkers in de uitvoering. Naast de onderwerpen die we regionaal aanvielen, kent elke gemeente ook eigen aandachtspunten. Hiervoor is binnen het programma ruimte. We stimuleren de samenwerking, waarbij de insteek is dat we van elkaar leren. Door gezamenlijk onderwerpen uit te werken komt aanwezige kennis en ervaring bij elkaar.

Een van de voorwaarden om te kunnen leren is de aanwezigheid van tijd, ruimte en geld. En, niet te vergeten, het besef dat niet elk innovatie ook de verwachte uitkomst krijgt. Dit is inherent aan een aanpak van innovatie en experimenteren. Binnen het programma moet hier ruimte voor zijn. Dit moet gedragen worden door de bestuurders, zodat medewerkers niet bang



zijn om afgerekend te worden wanneer het verwachte resultaat uitblijft. Ook het maken van fouten levert kennis en informatie op. Dat maakt ons een lerende regio.

In de communicatie over projecten en experimenten naar bestuurders benoemen we de risico's.

Naast eventuele nieuwe projecten gaan we door met de processen die al lopen, zoals de doorontwikkeling van Signs of Safety en Appreciative Inquiry. We blijven samen de dingen doen waar we goed in zijn en in geloven. Dit doen we binnen de afzonderlijke pijlers, zodat de dingen die daarbij horen goed ontwikkeld worden, maar ook tussen de verschillende pijlers. De enige manier om het uitvoeringsprogramma te laten slagen is zorgen voor verbinding van onderwerpen, mensen en inwoners.

Hierbij is het evident dat er verschil in tempo en focus kan en zal zijn bij de verschillende regiogemeenten bij de uitvoering van wat in de regiovisie is afgesproken.

### 1.3 Lerende keten

De programmamanagers geven richting aan de lerende keten, zoveel mogelijk in afstemming met nieuwe regiovisie jeugdhulp. Dit doen zij niet alleen maar met ondersteuning van het programmateam. Het kan zijn dat een medewerker aan het programmateam toegevoegd wordt die zich hier specifiek mee bezig houdt.

Daarnaast zetten de organisaties intern in op deskundigheidsbevordering en ondersteuning van hun professionals.

Belangrijk is om te weten wat de basiskennis is, wat elke medewerker binnen de keten moet weten en waar verdieping of aanvulling nodig is. We kijken wat het aanbod in de regio is. De GGD verzorgt jaarlijks een aantal cursussen en opleidingen in de aanpak van huiselijk geweld. De regiogemeenten beschikken ook over een opleidingsprogramma waarvan onderdelen geschikt zijn binnen het uitvoeringsprogramma.

We inventariseren welke opleidingsbehoefte lokaal en in de regio bestaat. Leren heeft het meeste resultaat als het aansluit bij wat medewerkers vragen. We richten ons niet alleen op waar energie zit, maar ook waar verdieping op moet komen.

We kijken vervolgens wat voor wie noodzakelijk of wenselijk is en doen een voorstel hoe we dit opleidingsprogramma inrichten en aanbieden. Hierbij sluiten we zoveel mogelijk aan bij de al geplande opleidingen in de regio, de behoefte van de medewerkers en de ontwikkelingen in het uitvoeringsprogramma. We organiseren een feedback-loop waardoor we investeren op elkaar leren kennen, elkaars mogelijkheden benutten en het delen van best practices.



## 1.4 De beweging

Eén van de ambities van de Regiovisie en het Uitvoeringsprogramma is het bijdragen aan het op gang brengen en houden van een beweging. Deze beweging streeft naar een integrale aanpak van het duurzaam stoppen van huiselijk geweld.

Met de beweging bedoelen we het volgende:

Huiselijk geweld is een wicked problem. Hiermee vatten we in één term de complexiteit, onzekerheden en divergentie die de problematiek kenmerkt samen.

Een erkende oplossing voor wicked problems is het werken met netwerken. Dat maakt dat er veel partijen betrokken zijn. Deze willen wij allemaal aan boord hebben in de regionale aanpak van huiselijk geweld. Hoe je met elkaar naar de problematiek en de oplossingen kijkt, en de betrokkenheid die je voelt, bepaalt het succes dat je samen kunt behalen. Iedereen vindt er iets van en heeft wensen en ideeën. Wij willen dat we ons, vanuit al die invalshoeken, gezamenlijk inzetten. Om dat commitment te voeden zetten wij doelgericht daden, organisaties, professionals en betrokkenen in het zonnetje. Met als doel samen niet alleen resultaten te behalen maar ook onze successen te vieren. Dat wij leren van wat wij doen, herhalen en vergroten wat goed gaat en die inzet nalaten die niet bijdraagt aan de toename van welzijn van onze inwoners, de effectiviteit van onze hulp en het stoppen van geweld.

Kortom: **de beweging**;

1. Maakt zichtbaar wat er in de keten gebeurt aan samenwerking en kennisverrijking
2. Maakt nieuwsgierig naar de mogelijkheden die de Regiovisie, uitvoeringsplannen en verbeterde ketensamenwerking met zich meebrengt
3. Inspireert om deze mogelijkheden te benutten
4. Brengt het gesprek op gang over werkwijzen, samenwerking, successen en lessons learned
5. Maakt trots om deel uit te maken van de beweging én het werkveld

We benoemen aandachtfunctionarissen en sleutelfiguren tot ambassadeurs van de visie en zetten hen zoveel mogelijk in binnen het uitvoeringsprogramma.

We spreken in de aanpak dezelfde taal; het programma legt vast wat we verstaan onder bepaalde definities, zoals ‘interventies zijn systeemgericht, multidisciplinair en zo lang als nodig’ of ‘systemisch werken is niet vanzelfsprekend’ en deelt deze in onder andere nieuwsbrieven.

We toetsen ontwikkelingen aan onze opdracht vanuit de regiovisie en het onderzoek van het Verwey Jonker Instituut.

We koppelen onze kernboodschap aan bijzondere dagen/weken (bijvoorbeeld thema geweld tegen vrouwen/Orange the world, Week tegen de





kindermishandeling). We organiseren in 2021 en 2022 (lunch)lezingen over actuele onderwerpen in de aanpak van huiselijk geweld.

### 1.5 Hulp op maat

In onze aanpak huiselijk geweld bieden we zoveel mogelijk hulp op maat. Dit is in de praktijk niet altijd even makkelijk; het sluit niet altijd aan op het (regionale) standaard inkoopbeleid en/of uitvoeringsmogelijkheden van het lokaal veld. Bij complexe problematiek stimuleren we het gebruik van aanpakken zoals de doorbraakmethode van het Instituut voor publieke waarden, of andere methoden om vast te stellen hoe een gezin het best geholpen kan worden, binnen de aanwezige hulp of met inzet van alternatieven.

### 1.6 Kernboodschap

Voor het uitvoeringsprogramma is de volgende kernboodschap geformuleerd:

1. In Haaglanden werken we al langere tijd samen om de aanpak van huiselijk geweld voor onze inwoners steeds te verbeteren. We willen dat huiselijk geweld zo min mogelijk voorkomt en zo snel mogelijk stopt. Gesteund in onze aanpak door onder andere de onderzoeksresultaten van het VJI richten we de aanpak de komende jaren verder in.
2. We werken in Haaglanden samen met de netwerkpartners aan een brede gemeenschappelijke basis; de visie van gefaseerd samenwerken aan veiligheid. Onze Haaglandse Signs of Safety (SofS) werkwijze sluit hier

naadloos op aan. Hierdoor kunnen we wanneer de casus er om vraagt op maat expertise toevoegen, passend bij de problematiek. De casusregisseur blijft op deze manier leidend, opschaling naar zwaardere vormen van zorg kan hierdoor voorkomen worden.

Het lokale veld is nu en in de toekomst een belangrijke speler in de aanpak. We ondersteunen het lokale veld om te komen tot de gestelde (landelijke) kwaliteitsstandaard in de aanpak van huiselijk geweld. Dit doen we in afstemming met Beter Samenspel en met het oog op het toekomstscenario kind en gezinsbescherming. We faciliteren onder andere met (meldcode) trainingen en creëren een lerende regio, om zo de netwerksamenwerking te versterken. Hierbij verbinden we de gemeenten in Haaglanden aan elkaar als lerende organisaties.

3. Voor de complexe casuïstiek waarbij veiligheid in het geding is werken we gestructureerd samen met relevante Zorg en Veiligheidspartners in onze MDA++ werkwijze.
4. Ook realiseren we een specialistische interventie genaamd 'Intensief casemanagement' volgens de Multifocus methodiek om bij een specifieke groep ernstig recidiverende huishoudens het geweld duurzaam te kunnen stoppen.





## 2. Preventie

Preventie van huiselijk geweld als maatschappelijk probleem is moeilijk en taai. Preventie richt zich in onze context vooral op het voorkomen, vroegtijdig ontdekken en adequaat reageren op huiselijk geweld wanneer dit zich voordoet. Als programmateam faciliteren we partners bij deskundigheidsbevordering, zorgen we voor kennis van en aandacht voor de verschillende vormen van huiselijk geweld en hoe deze te herkennen zijn. We ondersteunen campagnes die gericht zijn op het terugdringen van huiselijk geweld en kindermishandeling, zowel lokaal als landelijk.

Wij zijn tevreden als we binnen de samenleving aandacht hebben gecreëerd voor het bestaan van huiselijk geweld en het doorbreken van het taboe waardoor het onderwerp van gesprek kan en mag zijn voor iedereen die er, direct of indirect, mee te maken heeft. Het gaat daarbij niet alleen om het meer herkenbaar maken van signalen van huiselijk geweld bij jong en oud, maar ook om meer bekendheid te geven aan de plekken waar hulp en informatie te krijgen is.

### Wat gaan we doen

In Haaglanden is de basis voor de inzet op preventie al stevig. Meerdere lopende activiteiten zetten we door:

1. GGD Haaglanden biedt deskundigheidsbevordering aan, zowel binnen de GGD als aan regionale ketenpartners. We zetten in op herhalingen van trainingen die al gegeven zijn.

De GGD implementeert daarnaast de door hen ontwikkelde materialen en middelen, zodat deze onderdeel vormen van de werkwijze in de regio. Trainingen, materialen en middelen zijn ook beschikbaar voor vrijwilligers.

2. We organiseren bewustwordingsactiviteiten rondom verschillende onderwerpen die te maken hebben met huiselijk geweld en kindermishandeling. Op deze manier vergroten we de kennis bij de inwoners van Haaglanden over het bestaan van huiselijk geweld, wegen om te melden en manieren om huiselijk geweld te voorkomen.

We sluiten met bovenstaande aan bij de punten 2 en 3 uit paragraaf 2.1 uit de tussentijdse rapportage. In het stoplicht staan deze op oranje, wat inhoudt dat we voldoende aandacht besteden aan de onderwerpen, maar dat er nog wel wat werk te doen is.

Bijzondere aandacht vragen we gedurende het uitvoeringsprogramma voor:

- I. Aandacht voor het bestaan van schadelijke traditionele praktijken, zoals vrouwelijke genitale verminking (VGV). Dit doen we door de inzet van gerichte communicatie en ervaringsdeskundigen.
- II. Het vergroten van inzicht in de groepen inwoners die een groter risico lopen om slachtoffer te worden van een vorm van (huiselijk en/of seksueel) geweld binnen de regio Haaglanden. We brengen deze in kaart per gemeente met vermelding van de aantallen per risicogroep.
- III. Jongeren (denk aan schadelijke traditionele praktijken, seksueel geweld en jonge (overbelaste) mantelzorgers).



### 3. Vroegsignalering

Om vroegsignalering goed op de kaart te krijgen is het van belang dat de kennis en routekaarten over huiselijk geweld en kindermishandeling bij zoveel mogelijk partners en andere organisaties aanwezig is. Het programmateam richt zich op het bouwen van een netwerk, waarin kennis gedeeld wordt en onder andere ondersteuning geboden wordt bij het gebruik van de meldcode. Dit netwerk beperkt zich niet tot de al bekende partners, ook andere lokale partners zoals huisartsen, paramedici en kinderopvang moeten hier idealiter onderdeel van uit gaan maken.

We streven naar een grotere bekendheid van de meldcode en deze wordt ook gebruikt wanneer nodig. Het mooiste zou zijn wanneer alle vrijwilligers en professionals voldoende kennis hebben om de meldcode toe te passen.

#### Wat gaan we doen

Ook de inzet op vroegsignalering heeft al een stevige basis in onze regio.

Onze prioriteiten zijn;

1. Het ontwerpen van een keten breed scholingsaanbod. De meldcode moet een onderdeel zijn van de lokale educatieve agenda.
2. We creëren, bevorderen en onderhouden het netwerk vanuit het uitvoeringsprogramma. We stimuleren organisaties om onderling de samenwerking te bevorderen.

Bij bovenstaande twee punten gaat het vooral over organisaties en professionals. Ook burgers (naasten, omstanders) moeten betrokken worden bij dit onderdeel, zodat ook zij weten wanneer ze waar terecht kunnen.

In de tussentijdse rapportage staan de meeste aandachtspunten op oranje in het stoplicht. Door kennis, kunde en vaardigheden bij professionals én vrijwilligers te vergroten streven we naar een groen licht. Sneller melden heeft als enige aandachtspunt nog een rode kleur. Om dit van kleur te laten veranderen moet de VTH-monitor operationeel en functioneel zijn.

Bijzondere aandacht vragen we dit jaar voor:

- I. We zetten in op de training van de lokale teams op de punten waar aandacht nodig is.
- II. We creëren een actief regionaal netwerk van aandachtfunctionarissen en sleutelpersonen.
- III. We zetten in op een goede verbinding tussen zelforganisaties en professionele organisaties zodat zij elkaar versterken.



## 4. Advies en melden

Binnen advies en melden loopt al een aantal initiatieven. Deze zijn vastgelegd in de regionale werkplannen die GGD Haaglanden met de centrumgemeenten heeft vastgesteld. Een van de opdrachten aan het programmteam is ervoor zorgen dat zoveel mogelijk organisaties en ketenpartners op de hoogte zijn van de inhoud van dit programma en de aangeboden trainingen bijwonen. Het programmteam legt de verbinding tussen de verschillende partijen en monitort of deze verbinding blijft.

We zijn blij met het resultaat als blijkt dat de meldcode effectief wordt toegepast, geweld eerder wordt ontdekt en gemeld en wanneer hierbij samengewerkt wordt door de verschillende ketenpartners.

### Wat gaan we doen

1. We zien toe op de uitvoering van de nieuwe samenwerkingsafspraken tussen Veilig Thuis Haaglanden en de lokale teams waarin samen optrekken een belangrijke pijler is.
2. Wij zien toe op de samenwerking tussen Veilig Thuis en andere partijen en ondersteunen daar waar nodig.
3. We bieden via de GGD, in samenwerking met Veilig Thuis Haaglanden, meldcode-scholing aan. Ook organisaties binnen de keten investeren hierin en sturen zelf hier zelf op.

4. De aandachtfunctionarissen in Haaglanden zijn goed in staat om hun opdracht uit te voeren, het programmteam ondersteunt hierbij door onder andere het inzetten van training en opleiding en het organiseren van bijeenkomsten over de (nieuwe) ontwikkelingen.
5. De gemeenten in Haaglanden sturen actief op het gebruik van de meldcode en het afwegingskader in de accountgesprekken met en subsidieaanvragen van de ketenpartners. Indien nodig ondersteunt het programmteam de gemeenten hierbij door mee te denken en input te geven op deze onderwerpen.

In de tussentijdse rapportage zien we dat we bij dit onderwerp voldoende ondernemen maar dat er wel wat aandachtspunten blijven. Door hierop in te blijven zetten komen we uiteindelijk uit op een groen licht.

We hebben bijzondere aandacht voor:

- I. Het vergroten van de aandacht voor de meldcode bij de ketenpartners.
- II. We hebben aandacht voor bijzonderheden in de aanpak die voortkomen uit de Coronacrisis. We kijken naar mogelijkheden om opgedane nieuwe vaardigheden uit deze tijd blijvend in te zetten. Vanuit het programma krijgen en houden we zicht op en ondersteunen we bij het ontwikkelen of aanpassen van de inzet van organisaties in het licht van corona maatregelen.
- III. We verbreden het netwerk rond de aanpak huiselijk geweld met nieuwe



partijen in de keten. We voegen hen structureel toe aan bestaande ketenoverleggen en betrekken hen actief in de projecten.

- IV. Vanuit het programmateam bestaat een overzicht van de aandachtfunctionarissen in de regio. Dit biedt de kans om deze functionarissen te positioneren en nader te definiëren en als netwerk te positioneren en ondersteunen. We actualiseren met hen de taakbeschrijving en gaan in gesprek met directie/management over nut en noodzaak van tijd en ruimte voor deze functie.
- V. We maken een overzicht en krijgen een beeld van de zelforganisaties in de regio. We weten welke organisaties dit zijn en wie we hieronder verstaan.
- VI. We onderzoeken wat nodig is om zelforganisaties en vrijwilligers betere toegang te geven tot de lokale teams en Veilig Thuis Haaglanden. We zorgen ervoor dat vrijwilligers geschoold worden in het toepassen van de meldcode.
- VII. We kijken naar het onderzoek naar de implementatie meldcode en de geformuleerde businesscases en leggen dit naast de prioriteiten.



## 5. Monitoring

Eén van de projecten die onder verantwoordelijkheid van het programmteam valt richt zich op het verbeteren van de kwaliteit van de lokale teams. Eind 2022 moeten de lokale teams voldoen aan het Kwaliteitskader Werken aan Veiligheid voor lokale (wijk)teams. Het programmteam ondersteunt en faciliteert de projectleiders.

### Wat gaan we doen

1. Binnen het project “Kwaliteitskader en VTH-monitor” is in 2022 een monitoringsysteem ontwikkeld, getest en uitgevoerd.
  - a. Om goed te kunnen monitoren is aandacht nodig voor het gericht registreren, niet alleen door Veilig Thuis, maar ook door de overige ketenpartners. We maken afspraken over wat wordt vastgelegd en met welk doel dit gebeurt. We gebruiken duidelijke definities zodat iedereen dezelfde zaken op dezelfde manier registreert. Het duiden van de data gebeurt periodiek, in samenwerking met de betrokkenen, zodat we van de data en van elkaar kunnen leren.
  - b. We zorgen voor een lerende structuur, waarbij de duiding van de data en het goede gesprek daarover als basis wordt gebruikt.
2. We zorgen ervoor dat ketenpartners zicht hebben op de impact van de ingezette maatregelen en de verschillende aanpakken van betrokken organisaties, professionals en overheden. Hierbij is het gesprek het

belangrijkste. Dit gesprek voeren we met een vaste regelmaat op basis van geduide info uit de landelijke impactmonitor in combinatie met de VTH-monitor. Op basis van dit gesprek kunnen aanpassingen volgen, beleidsmatig, in de uitvoering of in de te verzamelen data.

De verkregen radar- en monitoringsinformatie wordt ingezet om ketensamenwerking te bevorderen en om inzicht te krijgen in effectiviteit van de verschillende aanpakken in risicosituaties en bij risicodoeleinden.

3. De informatie uit de monitor wordt voorzien van onderbouwing aangeboden als sturingsinformatie.

Hiervoor geldt hetzelfde als bij vroegsignalering. De VTH monitor is in ontwikkeling. Als deze operationeel en functioneel is gaan we gaandeweg checken of we de juiste gegevens registreren om te kunnen monitoren en of eventuele aanpassingen nodig zijn. Dit doen we in samenwerking met Veilig Thuis die de monitor ontwikkelt. Daarnaast onderzoeken we of we met de geleverde gegevens de meest gestelde vragen vanuit bijvoorbeeld bestuurders kunnen beantwoorden.

We hebben bijzonder aandacht voor:

- I. We stellen een werkwijze op rondom externe verzoeken om te monitoren, bijvoorbeeld vanuit raadvragen.



## 6. (Keten) Samenwerking

Vanuit eerdere bijeenkomsten met gemeenten en ketenpartners zijn initiatieven gestart. Daarnaast lopen er al projecten waarin samengewerkt wordt door een aantal ketenpartners. Het programmateam houdt overzicht op lopende projecten en ontwikkelingen, faciliteert en zorgt ervoor dat een en ander op elkaar afgestemd is/blijft.

### Wat gaan we doen

1. We hebben afstemming met al lopende programma's, projecten en pilots: Beter samenspel, MDA++, de ontwikkelingen rondom het toekomstscenario kind en jeugdbescherming en Veiligheid Voorop (uit de straf/zorg keten) om ervoor te zorgen dat het programma hier goed bij aansluit.
2. We maken voor gemeenten en ketenpartners inzichtelijk hoe de verschillende programma's zich tot elkaar verhouden. Op deze manier blijft het overzicht en zorgen we voor aansluiting.
3. We organiseren leerbijeenkomsten met meerdere ketenpartners, bijvoorbeeld aan de hand van cliëntstromen en stellen een agenda op tot en met 2022. Dit overlapt met wat in 1.3 al beschreven staat. Voor de organisatie van deze bijeenkomsten heeft een aantal deelnemers aan de vier bijeenkomsten rondom de regiovisie zich gemeld.
4. We ondersteunen de samenwerking tussen Veilig Thuis Haaglanden, het Zorg- en Veiligheidshuis en het netwerk Straf en Zorg. Voorbeelden hiervan

zijn MDA++ en het actieoverleg.

5. In 2021 is het project aanpak financiële stress op huiselijk geweld in samenwerking met SZW gestart en loopt tot eind van dit jaar. Financiële stress blijkt een van de meest voorkomende oorzaken van huiselijk geweld. De resultaten van dit project integreren we in de regionale aanpak huiselijk geweld.
6. Binnen het programma loopt het project Kwaliteitskader en VTH-monitor. Projectleiders ondersteunen de lokale verbeteropdrachten die voortkomen uit de uitgevoerde zelfscans. Tot en met eind 2022 ondersteunen de projectleiders de lokale teams bij de realisatie van deze opdracht.

Uit de tussentijdse rapportage blijkt dat op de meeste punten de samenwerking binnen de keten al goed ontwikkeld is. Veilig Thuis wordt erkend als het expertisecentrum waar andere ketenpartners gebruik van kunnen maken. Men weet elkaar te vinden. Dit geldt ook voor de keten zorg- en veiligheid. Door deze goed op elkaar aan te sluiten kan er snel hulp geboden worden bij incidenten.

Alle ketenpartners zijn erop gericht om te werken volgens de meldcode. Dit vraagt veel, maar is noodzakelijk als voorbereiding op het nieuwe toekomstscenario kind- en gezinsbescherming. We blijven daarom hierop inzetten.



---

We besteden bijzondere aandacht aan:

- I. We hebben aandacht voor de ontwikkelingen bij het Zorg- en Veiligheidshuis en het effect hiervan in de aanpak van huiselijk geweld.
- II. De ketensamenwerking op het gebied van schadelijke traditionele praktijken wordt geïntensiveerd (vooral nog startend in Den Haag).
- III. We onderzoeken hoe wij ons positioneren in de recent gestarte regionale werkgroep rondom Stalking.







## 7. Interventies

Eén van de projecten binnen het programma is de implementatie van gefaseerde ketenzorg. Hier is een projectleider voor aangesteld die ondersteund wordt door het programmateam.

Dit is slechts één van de interventies in ontwikkeling. Al langer wordt in de regio gewerkt met MDA++, nu nog in een pilot maar uiteindelijk moet dit een regulier toepasbare interventie zijn. De programmamanager van dit onderdeel is een belangrijke gesprekspartner in de verschillende overleggen en speelt een rol bij het inbedden van MDA++ in de regio Haaglanden.

### Wat gaan we doen

1. We werken volgens de visie gefaseerde ketenzorg; Gefaseerd samenwerken aan veiligheid. We koppelen deze aan Signs of Safety. We zetten in op duidelijk maken wat dit betekent en van de professionals vraagt. Begin juni 2021 is een startconferentie gehouden. We vragen organisaties wat implementatie betekent voor hen en ondersteunen daarbij, onder andere door middel van trainingen. We werken conform het plan van aanpak dat bij deze opdracht hoort.
2. MDA++ is een methode waar de ketens zorg en veiligheid bij elkaar komen en samenwerken. We gebruiken elkaars expertise in het belang van de inwoner en betrekken het systemisch werken bij de casusregie. We

evalueren MDA++ op resultaat en opbrengst en bereiden de bestuurlijke besluitvorming voor structurele invoering voor. Vanaf 2022 is de structurele vormgeving van MDA++ duidelijk op basis van de evaluaties. Dit betreft inhoud, structuur en financiering.

3. We maken duidelijk wat Intensief casemanagement (ICM) inhoudt, ook in relatie met de andere trajecten (gefaseerde ketenzorg, MDA++) en toekomstige ontwikkelingen, zoals het Toekomstscenario Kind en Gezinsbescherming.  
We maken hierbij gebruik van onze kernboodschap. We werken volgens het plan van aanpak dat hoort bij deze opdracht.
4. We sluiten aan bij de landelijke opdracht om forensische medische expertise in te kunnen zetten bij kindermishandeling (FMEK) en willen dit verbreden naar andere vormen van huiselijk geweld.

Op het gebied van systeemgericht en multidisciplinair werken, casusregie en de aanpak 'veiligheid eerst, dan risicogestuurde en op herstelgerichte zorg' zijn al goede resultaten bereikt. Om deze resultaten te houden blijft hiervoor grote aandacht door bovenstaande acties.

Uit de tussentijdse rapportage blijkt dat traumasensitief handelen nog aandacht nodig heeft, ook in combinatie met de toepassing van MDA++. Daarom onderzoeken we welke verbeteropdracht geformuleerd moet worden op het gebied van traumabehandeling.



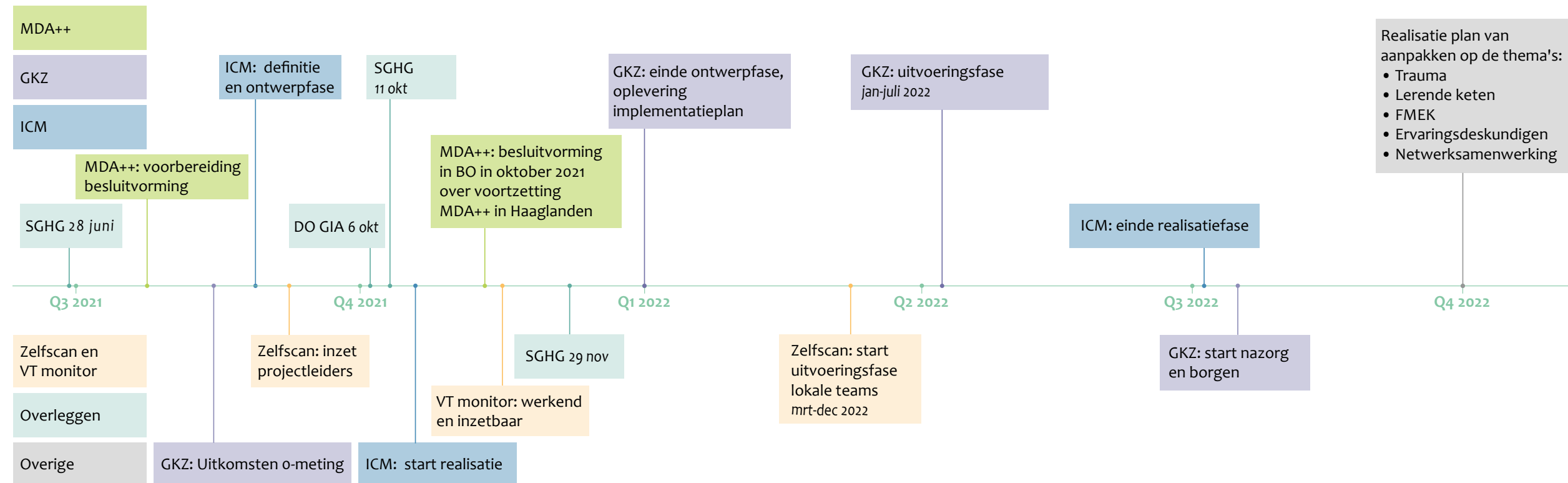
We hebben bijzondere aandacht voor:

- I. Zo lang als nodig ondersteuning bieden betekent niet dat één hulpverlener er het hele traject bij blijft, maar dat de hulp gecontinueerd wordt doordat een ander het overneemt. Het programmateam neemt deze boodschap mee in lokale, regionale en landelijke overleggen. We onderzoeken hoe dit in relatie met bijvoorbeeld de budgetplafonds in de jeugdhulp te realiseren is.
- II. We bevorderen de positionering en inzet van hulp en ondersteuning voor volwassenen, onder andere in ontwikkelingen in het jeugdzorgstelsel (toekomstscenario kind en gezinsbescherming).
- III. Trauma: traumasensitief werken, traumascreening en trauma aanpak. We onderzoeken welke verbeteropdracht Haaglanden op dit onderwerp heeft en maken een start in de verbeterslag. In de volgende regiovisie nemen we dit onderwerp uitgebreider mee.
- IV. Voorkomen is beter dan genezen. We genereren aandacht voor vroege interventies in huiselijk geweld, zoals Huisje Boompje Beestje. We richten ons hiermee ook op de brede groep inwoners aan de basis, niet alleen op de bijzonder complexe zaken.



## 8. Overzicht planning ontwikkelsporen

Planning Uitvoeringsprogramma Regiovisie Aanpak Huiselijk Geweld





## 9. Financiële paragraaf ontwikkelsporen

De stuurgroep van het uitvoeringsprogramma van de regiovisie (SGHG) heeft voor de periode 2020 t/m 2022 middelen gereserveerd voor de drie ontwikkelopgaven in de keten: € 2,2 mln. volgens onderstaand voorstel. De SGHG heeft dat voorstel medio 2020 aangeboden aan het AB GR VTH.

| Inzet 3 Ontwikkelsporen t.b.v. de keten                    | 2020      | 2021        | 2022      | TOT         |
|--|-----------|-------------|-----------|-------------|
| 1. Ontwikkeltraject gefaseerde ketenzorg                   | € 24.000  | € 222.780   | € 221.930 | € 68.710    |
| 2. Ondersteuning uitvoering kwaliteitskader en VTH-monitor | € 129.000 | € 235.200   | -         | € 364.200   |
| 3. Ontwikkelspoor intensief casemanagement                 | € 24.000  | € 660.400   | € 594.200 | € 1.278.600 |
| Communicatie   | € 32.500  | € 32.500    | € 32.500  | € 97.500    |
| Totaal kosten  | € 209.500 | € 1.150.880 | € 848.630 | € 2.209.010 |

### Toelichting baten

De inzet op de ontwikkeltrajecten wordt betaald vanuit de extra DUVO-middelen die we vanaf 2019 kregen voor de aangescherpte meldcode. De stuurgroep met directeuren van centrumgemeenten Delft en Den Haag heeft toen besloten daarvan 20% te besteden aan versterking voor de keten (m.u.v. 10% in 2020).

### Toelichting lasten

In totaal is dus 2,2 mln. te besteden over 3 jaar: voor projectleiders, scholing en trainingen en experimenteeruimte om capaciteit in te kopen of vrij te maken voor de ontwikkelsporen.

Volgens eerdere planning zou van 2020 t/m 2021 ca. € 1,359 mln. (0,2 mln. 2020 + 1,15 mln. 2021) besteed zijn. Door Corona en landelijke ontwikkelingen (toekomstscenario kind- en gezinsbescherming) is er echter vertraging. Omdat we het budget over 3 jaar is verdeeld, kunnen we het resterende budget ook opschuiven.

Op dit moment zal voor de ontwikkelsporen 1 en 3 tot en met eind 2021:

- ca. qua projectleiderschap €130.000 besteed zijn en
- is € 695.000 geraamd, waarvan € 95.000 voor ontwikkelspoor 1 en € 600.000 voor ontwikkelspoor 3. De uitgave voor ontwikkelspoor 3 (scholing en training voor 4 fte) is -gezien de aangepaste besluitvorming n.a.v. ontwikkelingen (toekomstscenario kind- en gezinsbescherming) niet zeker.



---

Ten aanzien van ontwikkelspoor 2 moeten de projectleiders nog aangenomen worden. Verwachte uitgaven tot eind 2021 is max. € 90.000.

De uitgaven voor communicatie lopen zoals gepland door extra inzet van de communicatieadviseur Veilig Thuis Haaglanden voor het uitvoeringsprogramma van de regiovisie.





## Bijlage 1 Definities en resultaten uit de regiovisie

### Preventie

Preventie ten aanzien van huiselijk geweld omvat alle activiteiten die zijn gericht op het voorkomen van huiselijk geweld.

#### Resultaten

1. De samenleving weet en erkent dat huiselijk geweld niet normaal is. Het taboe wordt doorbroken en is onderwerp van gesprek in het onderwijs, bij welzijnsorganisaties, de huisarts, bij de jeugdgezondheidszorg etc.
2. Kinderen, jongeren en volwassenen zijn zich bewust van wat acceptabel is, hoe daarin te handelen en bij wie ze terecht kunnen voor steun.
3. Professionals en vrijwilligers kennen de risicofactoren van huiselijk geweld bij specifieke omstandigheden en de risicogroepen. Zij gebruiken deze kennis bij preventie, vroegsignalering en interventies.

### Vroegsignalering

Vroegsignalering is het signaleren van risicofactoren die kunnen leiden tot zorgwekkende relaties of opvoedingssituaties, zoals schulden, criminaliteit, sociale isolatie en verslaving. Het tijdig opmerken van risico's en daar actie op ondernemen kan ernstige problemen voorkomen. Indien er al sprake is van

huiselijk geweld, dan is het van belang om de situatie zo kort mogelijk te laten duren. Het risico op escalatie en trauma's is dan kleiner. Lichtere vormen van ondersteuning en begeleiding kunnen een kostbaar beroep op zwaardere zorg en contact met justitie voorkomen.

#### Resultaten

1. Naasten, betrokkenen en omstanders van huiselijk geweld weten wat ze zelf kunnen doen, met welke instanties en professionals ze zorgen kunnen delen en wanneer ze wat moeten melden.
2. Vrijwilligers en professionals zijn bekwaam om te signaleren en om met signalen rond huiselijk geweld om te gaan. Zij kunnen deze bespreken en vervolgstappen nemen als dat nodig is.
3. Kennis, kunde en vaardigheden van professionals en vrijwilligers wordt blijvend versterkt.
4. De aangescherpte meldcode is geïmplementeerd en wordt gebruikt. Vrijwilligers en professionals weten waar en wanneer ze wat kunnen melden.
5. De gehele keten (formeel, informeel, regionaal, lokaal) ondersteunt Veilig Thuis Haaglanden in haar radarfunctie.
6. Gemiddeld wordt geweld sneller voor de eerste keer gemeld bij Veilig Thuis Haaglanden.



## Advies en melden

Bij een vermoeden van huiselijk geweld kan iemand advies vragen, bijvoorbeeld bij een lokaal team of bij Veilig Thuis. Besproken wordt welke mogelijkheden er zijn om vanuit de adviesvrager de situatie aan te pakken. Veilig Thuis kan daarbij de adviesvragers ondersteunen: in de voorbereiding en/of tijdens de gesprekken met directbetrokkenen of bij het opstellen of bespreken van een veiligheidsplan. Een advies kan leiden tot een melding, omdat er sprake is van acute of structurele onveiligheid. De situatie wordt dan geregistreerd in het systeem zodat de melding op ‘de radar’ komt en Veilig Thuis een veiligheidsbeoordeling doet en een inschatting kan maken van de acute en structurele onveiligheid. Als de adviesvrager de situatie niet adequaat kan aanpakken (hulp is niet toereikend of betrokkenen willen de hulp niet) neemt veilig Thuis de verantwoordelijkheid voor het zicht op veiligheid over én kan Veilig Thuis signalen uit verschillende bronnen verbinden met de melding. Ook burgers en professionals kunnen – naast advies- Veilig Thuis vragen om een melding te doen en deze te laten registreren in het systeem zodat ‘de melding’ op de radar’ komt en Veilig Thuis een veiligheidsbeoordeling doet[4]. Het vervolgtraject is gericht op directe en stabiele veiligheid en herstel van schade bij directbetrokkene(n).

### Resultaten

1. De verschillende beroepsgroepen passen hun afwegingskader meldcode effectief toe, zodat Veilig Thuis Haaglanden alleen de meldingen krijgt die daar horen.

2. Er zijn evidence based instrumenten, expertise en capaciteit beschikbaar voor het lokale veld om, samen met Veilig Thuis Haaglanden, de doelgroep die niet open staat voor hulp, te motiveren om toch hulp te aanvaarden.
3. Er is duidelijke afstemming tussen lokale teams, Veilig Thuis Haaglanden en andere ketenpartners over het inzetten van hulp en ondersteuning bij signalen van huiselijk geweld.

## Monitoring

Monitoring omvat zowel het volgen van een casus als het volgen van de samenwerking in de keten om te zien of het resultaat wordt behaald en de aanpak en samenwerking –indien nodig- bij te sturen.

### Resultaten

1. Ketenpartners hebben zicht op de impact van de inzet van maatregelen en aanpakken van betrokken organisaties, professionals en overheden. Voor de keten is een monitoringsysteem ontwikkeld, getest en ingevoerd.
2. Informatie vanuit de radar- en monitorfunctie wordt omgezet in kennis om ketensamenwerking te verbeteren (proces en efficiëntie) én om meer inzicht te krijgen in de effectiviteit van de maatregelen voor risicosituaties en risicodoelgroepen.





## Ketensamenwerking

Het kenmerk van ketensamenwerking is werken aan het bereiken van een gezamenlijk doel. In dit geval is dat het duurzaam stoppen van huiselijk geweld. Organisaties werken samen in de keten huiselijk geweld. Elke organisatie vormt een belangrijke schakel, waarbij Veilig Thuis Haaglanden een bijzondere positie inneemt. Er zijn verschillende ketensamenwerkingen mogelijk, afhankelijk van de problematiek zoals werken in de keten van ouderenmishandeling, loverboys of kindermishandeling. Telkens wordt er met andere organisaties samengewerkt. Het maken van specifieke afspraken over samenwerking in de keten is dan ook essentieel.

### Resultaten

1. Veilig Thuis Haaglanden is een erkend en goed toegerust expertisecentrum voor de aanpak van huiselijk geweld. Andere organisaties in de keten maken gebruik van de expertise van Veilig Thuis Haaglanden.
2. Het is duidelijk aan welke basisvoorwaarden (rollen, taken en verantwoordelijkheden) de lokale teams moeten voldoen in de samenwerking met Veilig Thuis Haaglanden. De basis is op orde, zowel lokaal als regionaal. Daarbij gaat het specifiek om de verantwoordelijkheidsverdeling.
3. De ketensamenwerking tussen zorg en veiligheid is zodanig gerealiseerd dat zo dicht mogelijk op een incident én zo kort mogelijk nadat het incident heeft plaatsgevonden, geïntervenieerd kan worden.

## Interventies

Interventies omvatten alle vormen van zorg, ondersteuning en opvang en zijn gericht op:

- Het verbeteren van de systeemrelaties (relaties in het gezin en direct betrokkenen).
- Het verbeteren van het welbevinden van betrokkenen.
- Het stoppen van geweld.
- Het voorkomen van herhaling van geweld (recidive).

Soms is de nood acuut en is een snelle oplossing (en opvang) noodzakelijk. Meestal zijn langdurige zorg en ondersteuning nodig om geweld duurzaam te stoppen. In de aanpak ‘Veiligheid eerst, dan risico gestuurde en op herstelgerichte zorg’ van S. van Arum en L. Vogtländer wordt daar uitwerking aan gegeven. Deze aanpak wordt door de VNG en GGD Nederland onderschreven. Kern van de visie is “dat samenwerking voorop staat en dat die in de eerste plaats gericht moet zijn op het werken aan directe veiligheid en pas daarna gericht kan worden op het aanpakken van de oorzaken die ten grondslag liggen aan de onveiligheid. Dit laatste wordt risico gestuurde zorg genoemd en moet leiden tot duurzame veiligheid. Dit legt de basis voor het werken aan herstel. Ervaringen van geweld en ernstige onveiligheid binnen vertrouwensrelaties leiden tot interpersoonlijk trauma en zijn per definitie schadelijk. Als dit traumatische herinneringen tot gevolg heeft die zich aan kind, jongere of volwassene blijven opdringen is een individuele traumabehandeling



---

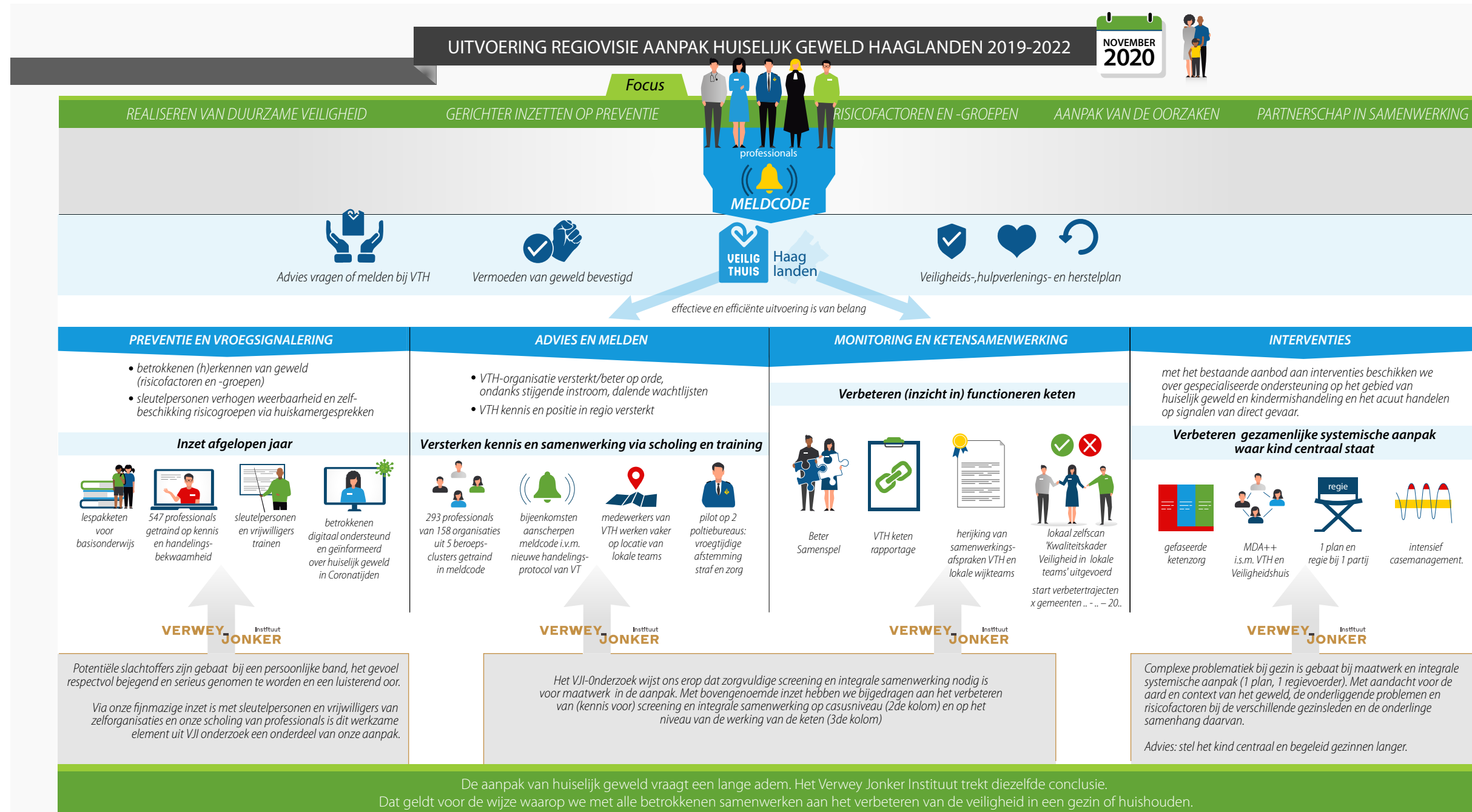
volgens de richtlijnen nodig. Door gefaseerd te werken wordt het natuurlijke herstelproces van het gezin in de tijd ondersteund en gevolgd. Tevens biedt het de professionals overzicht en rust gedurende het proces van hulpverlening.”

### Resultaten

1. De ketenpartners op het gebied van huiselijk geweld werken systeemgericht en multidisciplinair samen en doen dit zolang het nodig is. Hierbij worden zo veel mogelijk evidence based methodieken gebruikt.
2. Het is duidelijk wat casusregie is en wie de regisseur is.
3. De aanpak ‘Veiligheid eerst, dan risicogestuurde en op herstelgerichte zorg’ is ingevoerd en wordt voortdurend verbeterd.
4. Slachtoffers en plegers van huiselijk geweld wordt een traumascreening geboden met een daarop aansluitend behandelaanbod.
5. De MDA++-aanpak voor acuut gevaarlijke en structureel onveilige situaties is ontwikkeld en duidelijk belegd. Er wordt voortdurend gewerkt aan kennisontwikkeling in de samenwerking en aanpak. MDA++ wordt alleen ingezet voor de zwaarste casuïstiek. Bij acuut gevaarlijke casussen vindt forensisch onderzoek plaats en wordt er traumabehandeling ingezet.



## Bijlage 2 Infographic november 2020





## Regiovisie Aanpak Huiselijk Geweld Haaglanden

### Contact

[www.meldcodehaaglanden.nl/regiovisie](http://www.meldcodehaaglanden.nl/regiovisie)

Programmamanager

**Ria Andrews**

06 4670 5770

[ria.andrews@ggdhaaglanden.nl](mailto:ria.andrews@ggdhaaglanden.nl)

Programmamanager

**Lida Hoek**

06 3016 8017

[lhoek@delft.nl](mailto:lhoek@delft.nl)